

# Evaluering af arbejdet med den pædagogiske læreplan Sct. Thomas Børnehus 2021





**Velkommen til Sct. Thomas Børnehus  
Vi er glade for at fortælle jer om, hvad vi har arbejdet med.  
Vi har brugt skabelonen fra Eva-Danmarks evalueringsinstitut**

---

# Arbejdet med den pædagogiske læreplan



---

”Lederen af dagtilbuddet er ansvarlig for at etablere en evalueringskultur i dagtilbuddet, som skal udvikle og kvalificere det pædagogiske læringsmiljø.”

”Med evalueringskultur i dagtilbuddet forstås, at lederen har ansvar for, at det pædagogiske personale og ledelsen løbende forholder sig reflektivt til, hvordan de pædagogiske læringsmiljøer understøtter børnegruppens trivsel, læring, udvikling og dannelse.”

*Den styrkede pædagogiske læreplan, Rammer og indhold, s. 50-51*

---

## Hvilke dele af vores pædagogiske læringsmiljø har vi særligt haft fokus på over de sidste 2 år?

De sidste to år, har vi arbejdet med at implementere, og beskrive vores pædagogiske grundlag, som samtidig repræsenterer værdierne i læreplansblomsten. Det har været vigtigt for os, at få samme grundlag og samme grundtone i arbejdet med børn og forældre. Da vi har børn med særlige behov integreret i børnegrupperne, har det stor betydning at tilgangen til at arbejde relationelt og målrettet med børnene tager udgangspunkt i de samme menneskelige værdier, og i den samme basis- pædagogiske vurdering af både vigtighed, meningsfuldhed og barnets ret til både at blive hørt og til at lære. Derudover har det været metodisk hensigtsmæssigt at tage udgangspunkt i de værdier der var beskrevet i den hidtidige læreplan, da den forforståelse personalet har haft, naturligt har indflydelse på de pædagogiske tænke – og handle måder, som før har været grundlaget for gældende praksis i institutionen

Vi er nået igennem 7 af de 9 værdier. [Det er de blå felter i læreplansblomsten](#) herunder. De værdier vi har gennemgået, er løbende blevet evalueret, og disse evalueringer er skrevet ind i læreplanen. Det sidste 11/2 år, er evalueringer ændret, fordi vores pædagogik har måttet tilpasse sig Coronasituationen, og evalueringerne for sommer 20 til sommer 21 skal ses i det lys. De blå overskrifter er fra Evas evalueringsskabelon.

De værdier i læreplansblomsten, som vi indtil nu har arbejdet med er følgende:

Barnesyn

Dannelse og Børneperspektiv

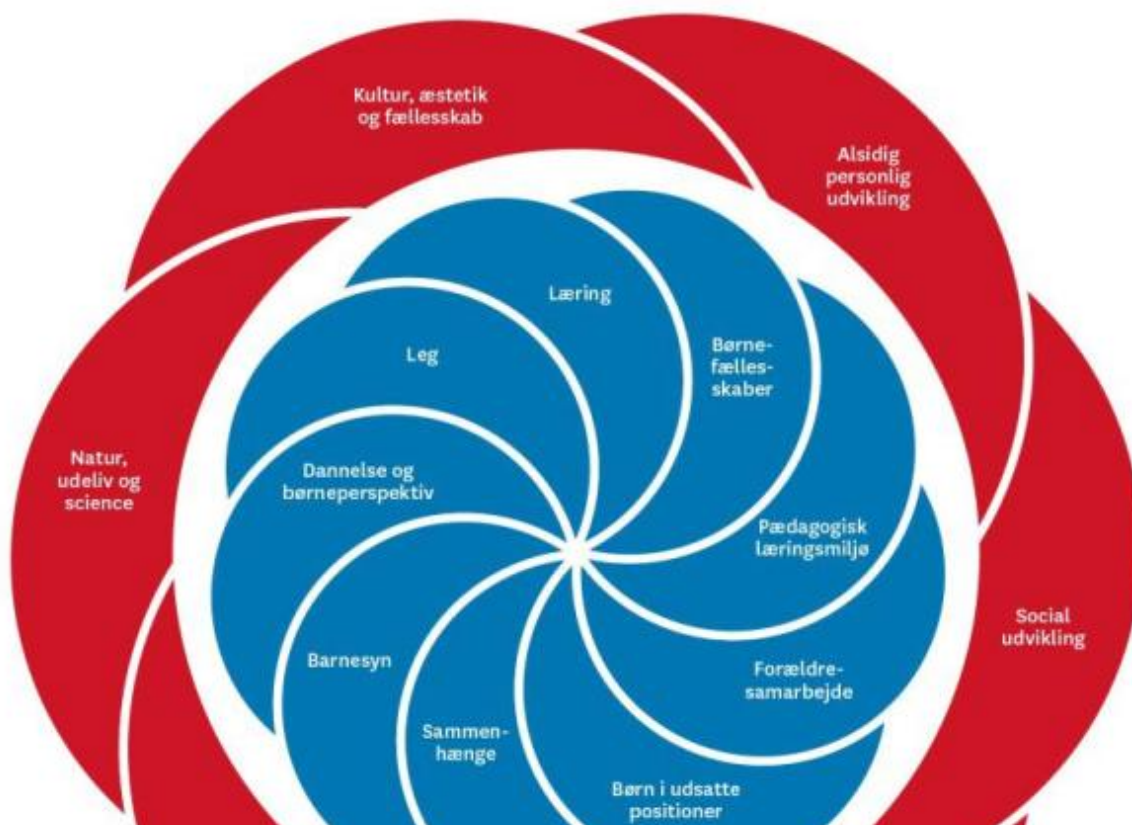
Leg

Læring

Pædagogisk læringsmiljø

Børnefællesskaber

Børn i udsatte positioner-





## Hvordan har vi organiseret vores evalueringskultur?

Evaluering er en integreret del af vores pædagogiske praksis. Da vi har børn med særlige behov, hvor der løbende laves og evalueres handleplaner, er evaluering en fast del af vores pædagogik. I forbindelse med de nye styrkede læreplaner, har vi brugt skema til handling, som findes i det første hæfte. Vi synes at det er et konkret redskab. I det laver vi en forventnings beskrivelse for, hvad vi håber at få ud af at arbejde med emnet med børnene. Vore indsats bliver ofte målt ved at sammenligne børnenes lyst og deltagelsesniveau i de aktiviteter og dagligdagens rytme.

Vi undersøger:

1. Børnenes glæde, engagement og initiativer
2. Børnenes generelle udvikling samt udvikling i samspillet mellem børn og voksne og børn- børn. Ønsket udvikling på specifikke områder.
3. De voksnes evne til at justere og tilpasse den pædagogiske indsats i forhold til børnenes behov
4. Børnenes udbytte af den pædagogiske indsats
5. uforudsete og/eller afledte udviklingsprocesser hos børnene.

I forbindelse med beskrivelsen og omsætningen af vores pædagogiske grundlag, har vi gennemført processer, som starter med ledelsens oplæg på pædagogisk udvalgsmøde, samt møder med de to fakkeltbærere vi har i institutionen. Disse fakkeltbærere, er sammen med ledelsen blevet uddannet til at facilitere og understøtte udviklings og forandrings processer i forbindelse implementeringen af de nye styrkede læreplaner.

Procesimplementering af De nye styrkede læreplaner for Sct Thomas Børnehus:

To Hovedfaser





## Hvordan har vi arbejdet med vores lokale skriftlige læreplan?

Vi har beskrevet vores læreplan ved at tage udgangspunkt i den statslige beskrivelse, af hvert punkt, dernæst beskriver vi vores for forståelse af emnet, så bestyrelsens forståelse, derfra til personalets meningsfulde omsætning af emnet, og slutteligt børnenes udbytte. Børnenes udbytte er målt på mangfoldige måder, som tidligere beskrevet. I mange tilfælde er det målt på børnenes handlinger, aktivitetsniveau og selvhjulpethed med egne initiativer. Som tidligere beskrevet er vi begyndt med værdierne.

### ~~Et eksempel på dette er arbejdet med værdien dannelse.~~

---

Her skal fortælles en historie, som ikke fremgår af den fælles opsamling. I en af vuggestuegrupperne ønskede personalet at børnene lærte selv kunne tage tøj af og på, i forbindelse med udvikling af både selvstændighed og selvhjulpethed, som var en del af dannelsesudviklingen. De satte derfor kurvene ned på gulvet i stedet for at lade dem stå på hylden over puslebordet. Børnene blev hurtigt glade for selv at finde deres kurv og lægge tøjet i når de skulle sove, og tage det på igen efter middagsluren. Men der kom en utilsigtet "sidegevinst". Børnene begyndte at skifte tøj mange gange om dagen, fordi de hellere ville have skiftetøjet på. Derudover fandt de ud af, at et andet barns tøj også, så meget spændende ud, så de prøvede også det. Det blev meget svært at styre, og personalet kunne mærke, at børnene i andre sammenhænge blev meget mere initiativrige til selv at finde legetøj frem, og til at bytte og sætte i gang.

Stuen blev meget rodet, og personalet snakkede med forældrene om, hvorvidt de kunne acceptere tøjdlån m.v. Personalet var indstillet på, at de ville tage det ekstra besvær der fulgte med ved at ordne kurvene sammen med børnene, og acceptere børnenes øgede aktivitet på eget initiativ, fordi de fandt, at børnenes selvstændighed og trivsel steg.

Herved blev et emne om dannelse, til en løbende debat om børns selvstændighed, selvhjulpethed og initiativ og konsekvenserne heraf.

Børnenes udbytte af indsatsen

Evaluerings p. møde jan.2020

Dannelse

Opsamling Evaluering:

Utroligt at de børn, der er haft svært ved selv at kunne gøre noget, er begyndt selv at tage initiativer.

Børnene virker stolte over selv at mestre opgaven. Dejligt at opleve, hvor meget børnene selv kan og hvor meget de gerne selv vil det.

Oplevelsen er at børnene selv har fået en øget motivation i selv at ville og afprøve, hvor selvstændigheden flyder ud i de andre sammenhænge, som børnene indgår i.

Oplevelsen er at legene har fået en anden værdi. Vi prioriterede tiden til at gøre det.

Den generelle fokus på selvhjulpethed i andre henseender er udvidet.

Fælles fodslag gjorde, at vi hurtigt kunne vende kulturen.

Det er bemærkelsesværdigt, hvor hurtigt det går når man er vedholdende alle sammen.



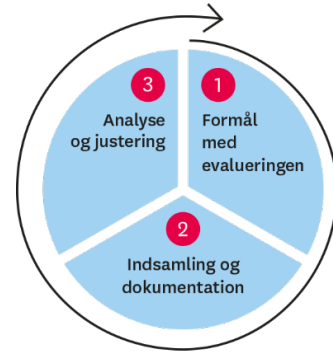
Herunder et eksempel på skriftliggørelsen i sin helhed: Det ovenfor fremhævede ovenfor står yderst til højre.

Værdi som ministeriet beskriver det	Børnehusets hidtidige syn på værdien	Forældrenes syn på værdien	Personalets omsætning af værdierne Efterår 19	Børnenes udbytte af indsatsen Evaluering p. møde jan.2020
<b>Dannelse</b>	<b>Dannelse</b>	<b>Dannelse</b>	<b>Dannelse</b>	<b>Dannelse</b>
<p>Dannelse refererer til en dybere form for læring, hvor barnet gennem aktiv deltagelse forankrer værdier og viden om egen personlighed, som rettesnor for at orientere sig og handle i en global verden. Dannelse ligestilling og demokrati, skal medtænkes i den daglige praksis, og det dannende indhold skal være meningsfuldt, udfordre barnet, og tage udgangspunkt i børnenes måder at handle på i en digitaliseret og global verden. Dagtilbuddet skal invitere barnet til at være aktivt, så barnet selv er med til at skabe sin egen læring og konkrete deltagelse i demokratiske sammenhænge. Børn på 2 og 4 år skal tages alvorligt, og have indflydelse på hverdagen. Det pædagogiske miljø skal tage udgangspunkt i et børneperspektiv.</p>	<p>For at ruste det enkelte barn til at klare sig i livet, skal vi sørge for, at der i dagligdagen bliver sat fokus på barnets kompetencer og potentialer. Børnene skal møde den danske kultur, og blive gjort bekendt med de handlinger, værdier og årsager der ligger bag ved traditionerne. Børnene lærer deres egne følelser at kende. De bliver bekendt med indre opbygning af følelsesmæssig håndtering, der på sigt gør dem i stand til at handle hensigtsmæssigt på både egne og andres udtryk for, og oplevelser af, følelser. Det er vigtigt at følelser som vrede, jalousi, misundelse, sorg, frustration, frygt m.v. bliver anerkendt og at der gives anvisninger på, hvordan de udholdes. F.eks. skidt pyt. Eller: Vi prøver igen en anden gang.</p>	<p>Forældre kan hjælpe med at: Sørge for at regulere børnene ind i en god stemning, inden at de afleverer børnene på stuen. Smile til de voksne og børnene på stuen. Forældrene kan påvirke stemningen positivt på stuen. Samarbejde med de voksne på stuen om, hvordan vi hjælper børnene i overgangen mellem hjem og institution. Venlighed overfor personalet hjælper dem til at have bedre indsigt i egne overvejelser om, hvordan de kan hjælpe barnet ind på stuen.</p> <p>Evaluering januar 20:</p>	<p><b>Dannelse bliver i år omsat til selvhjulpethed.</b> Ved at styrke barnets selvhjulpethed, styrker vi barnets opfattelse af sig selv, som et tænkende og handlende væsen, der kan håndtere de opgaver, som livet byder. Troen på at "Jeg kan" er medvirkende til at barnet får følelsen af indflydelse på eget liv, og modvirker følelser af magtesløshed samt lærer barnet at udholde den frustration, der altid er i læreprocesser.</p>	<p>Opsamling Evaluering: Utroligt at de børn, der er haft svært ved selv at kunne gøre nogle er begyndt selv at tage initiativer. Børnene virker stolte over selv at mestre opgaven. Dejligt at opleve, hvor meget børnene selv kan og hvor meget de gerne selv vil det. Oplevelsen er at børnene selv har fået en øget motivation i selv at ville og afprøve, hvor selvstændigheden flyder ud i de andre sammenhænge, som børnene indgår i. Oplevelsen er at legene har fået en anden værdi. Vi prioriterede tiden til at gøre det. Den generelle fokus på selvhjulpethed i andre henseende Fælles fodslag gjorde, at vi hurtigt kunne vende kulturen. Det er bemærkelsesværdigt, hvor hurtigt det går når man er vedholdende alle sammen.</p>

## Endnu et eksempel fra Garderoben



# Evaluering og dokumentation af elementer i det pædagogiske læringsmiljø



”Lederen er ansvarlig for, at arbejdet med den pædagogiske læreplan evalueres mindst hvert andet år med henblik på at udvikle arbejdet. Evalueringen skal tage udgangspunkt i de pædagogiske mål og herunder en vurdering af sammenhængen mellem det pædagogiske læringsmiljø i dagtilbuddet og børnenes trivsel, læring, udvikling og dannelse.

Evalueringen skal offentliggøres.

Lederen af dagtilbuddet er ansvarlig for at sikre en løbende pædagogisk dokumentation af sammenhængen mellem det pædagogiske læringsmiljø og børnenes trivsel, læring, udvikling og dannelse. Den pædagogiske dokumentation skal indgå i evalueringen.

Som led i at kunne evaluere sammenhængen mellem det pædagogiske læringsmiljø i dagtilbuddet og børnegruppens trivsel, læring, udvikling og dannelse kan der fokuseres på elementer i det pædagogiske læringsmiljø. På den ene side fx, hvordan børnesynet, børneperspektivet og arbejdet med dannelse kommer til udtryk i det daglige pædagogiske arbejde, og på den anden side eksempelvis:

- Børnegruppens trivsel og læring
- Børn i udsatte positioners trivsel og læring
- Tosprogede børns trivsel og læring
- Det enkelte barns trivsel, læring, udvikling og dannelse.

Fokus på enkelte elementer kan bidrage til at kvalificere evalueringen af sammenhængen mellem det pædagogiske læringsmiljø og børnenes trivsel, læring, udvikling og dannelse.”

***Den styrkede pædagogiske læreplan, Rammer og indhold, s. 51***

## Hvad var formålet med den evaluering, vi gennemførte?

Gennem nogle år, havde vi haft nogle meget udadreagerende børn. Det vil sige børn, som af den ene eller den anden årsag, havde svært ved at kapere de frustrationer og udfordringer, som hverdagen bærer. De reagerede ved at bide eller sparke, eller slå eller spytte, eller/og være verbalt angribende og nedgørende overfor de andre børn, og også overfor de voksne på stuen. De havde svært ved at udholde behovsudsættelse, samt reagerede kraftigt mod krav. Samtidig var de ofte kede af det, fordi de gerne ville være med i legen, men deres måde at indgå i leg, hvor alt skulle være på deres betingelser, bevirkede efterhånden en form for selveksklusion, hvor de blev valgt fra af de andre, eller selv gik eller var ubehagelige for de andre børn. Vi var meget bekymrede for disse børn, og for børnegruppen som helhed. Derfor besluttede vi, at vi på forskellig vis, skulle tiltage os viden om regulering. Flere gik på uddannelse i

### Intensiv Interaction

#### Oplevelsesorienteret psykoterapi

#### ICPD

#### Tuning into Children ved Ale Duarte

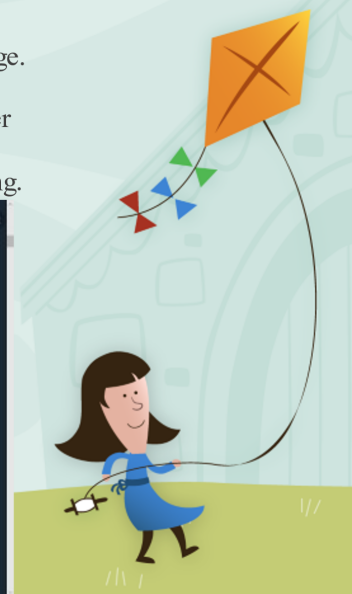
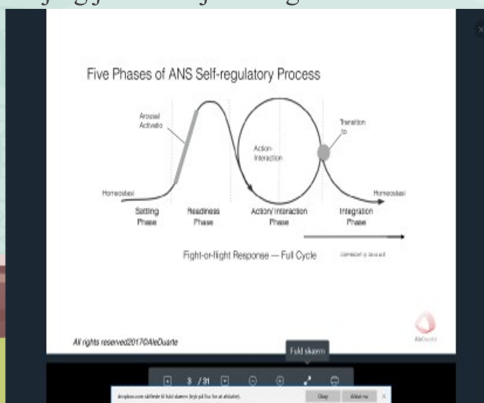
#### Samt Theraplay.

Efter nogen tid besluttede vi at køre en proces, hvor vi afprøvede at lege regulerende lege med børnene over en længere periode og at undersøge, hvad der skete i børnegruppen og hos de enkelte børn. Det foregik på samme måde, og i samme proces som ovenfor beskrevet, med pædagogiske udvalg, oplæg m.v. Et enkelt PowerPoint fra PowerPoint fra oplægget 20. februar 2020 til personalet fra ledelsen, hvor processen beskrives, ses herunder. Men udgangspunktet var et andet, da vi her helt tydeligt havde børn som ikke trivedes, og som påvirkede børnegruppen negativt, og hvor vi var yderst bekymrede for den mangel på legekompetence, som kunne blive et resultat af eksklusionsmekanismerne.

### Første intervention: øvelse i at evaluere legekoncept til selvregulering.

1. Vælg de børn ud, som I mener har mest glæde af legekonceptet
2. Arranger lege, som sørger for at de fem faser er indeholdt i legen.
3. Leg med de samme børn, og samme voksne, samme sted 5 til 7 gange. (legene må gerne udvikle sig eller forandres gradvist)
4. Film 1. 3. og 5. gang, evt. også 7. Janni og Margit interview før og efter
5. evt. Kirsten Borch, - gennemgang i Marte Meo regi. Evaluering af indsats i april. Gør det igen i maj og juni med justeringer. Genevaluering.

Selvevalueringskema se i Redskab til selvevaluering side 22



## Hvilken pædagogisk dokumentation har vi indsamlet i arbejdet med den gennemførte evaluering?

Som tidligere nævnt, bruger vi flere forskellige former for dokumentation. F.eks. Skema til handling, som der her vises et eksempel på som er udfyldt af lille stue i forbindelse med at sætte eva-



Skema til  
evaluering og handling

luer bare mål for arbejdet med selvhjulpethed.

En 2. metode vi har brugt, er Kollegial feedback, som kan ses under denne tekst. Skemaet er en form for undersøgelse af problemstillinger eller dilemmaer i arbejdet. Metoden er udviklet specielt til os af Steen Elsborg, og bruges ofte til både opstart og evaluering af indsatser, for at kunne præcisere indsatsen, og dermed også få en mere pålidelig evaluering.



Sct\_Thomas\_2021\_0  
7\_26\_07\_58\_44\_481.

En 3. metode har været børneinterviews, hvor vi spurgte børnene om, hvor de bedst kunne lide at lege. Vi har optaget en film af disse interviews, og den viste, at det, der var vigtigst for vuggestuebørnene, var at lege i nærheden af de voksne de var trygge ved. De nævnte mange gange den eller de voksnes navne. De større børn gav udtryk for, at de gerne ville lege ude på gangen hvor de kunne være uden at en voksen var der hele tiden. De voksne holder altid øje og ører på børnene, men for børnene var/er garderoben som et frirum.

En 4. meget brugt metode, er videooptagelser. Som vist i sliden fra personalemødet, bliver disse optagelser lavet for at se den udvikling, som den pædagogiske indsats sætter i gang. Og, den viser også tydeligt, hvor de voksne kan sætte ind med noget andet eller mere af det samme.

Vi analyserer filmene efter målene. Og- det er blevet helt tydeligt for os, at langvarige indsatser, er det der giver resultater.

På baggrund af det ovenfor beskrevne behov for at kunne medvirke til en regulering hos enkelte børn og hos børnegruppen som helhed, optog vi film over tid. Og der blev det meget tydeligt, at pædagogiske indsatser over lang tid, med den samme gruppe børn og den/de samme voksne var det der gav noget. Børnene følte sig trygge i grupperne, og selvom enkelte lege skiftede, var der en tydelig fordel i at børnene kendte legene, og de profiterede af den forudsigelighed der var. Børnene blev meget mere regulerede i selve aktiviteten og i dagligdagen efter aktiviteterne, Så legene havde en gennemregulerende betydning, som vi fik dokumenteret gennem filmene.

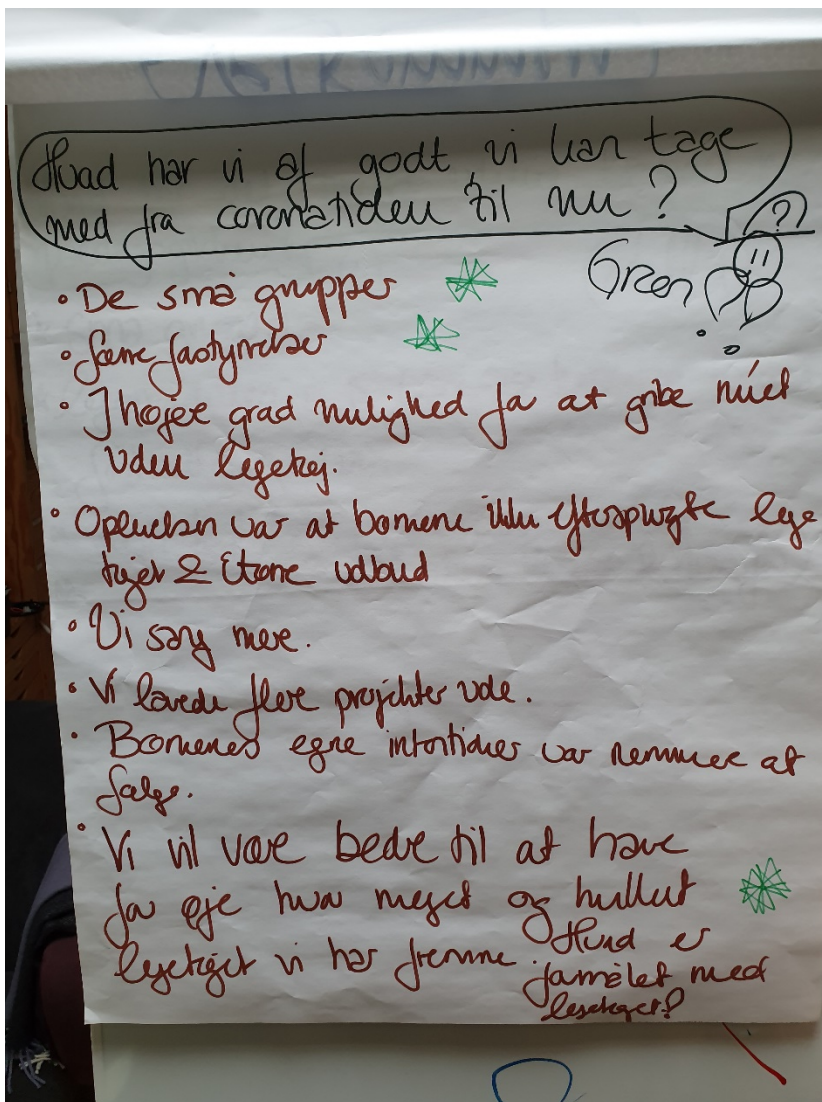
---

## Hvad lærte vi om sammenhængen mellem vores pædagogiske læringsmiljø og børnenes trivsel, læring, udvikling og dannelse?

Resultaterne af analyserne var, at det læringsmiljø, som pædagogerne stiller til rådighed for børnene, er af større betydning for deres udvikling af leg og initiativ end vi havde forventet. Vi ved godt, at det er altafgørende, med det var en øjenåbner, hvordan ganske små ændringer kan befordre en udvikling, som vi ikke selv helt havde forudset. At flytte vuggestuebørnenes kurve ned, så de selv kunne nå dem, havde afledte virkninger, som styrkede os i, at det er SÅ vigtigt at prøve noget nyt. Og gerne ofte, Og at gode rutiner kan have godt af et eftersyn, og måske en fornyelse.

### Corona:

Vi kan ikke undgå at Coronasituationen har påvirket vores måde at arbejde på, når vi taler om de sidste to år. Vi har jævnligt holdt morgenmøder, for at styre dagene og pædagogikken, - men har også holdt personalemøder. Til et personalemøde efterår 20- inden Danmark lukkede ned igen-lavede vi en analyse over, hvad det havde betydet for børnenes læringsmiljø, at de vi holdt Coronarestriktionerne. Efter gruppearbejde og proces lavede vi en opsamling, som kan ses af denne planche:



Dette er fra en vuggestuegruppe. Fælles for huset satte Coronatiden i sommeren 20. sig dette spor:

### Opretholdelse af grupper har givet større tryghed

### Færre afbrydelser

### Højere grad mulighed for at gribe noget uden legetøj

---

## Hvilke ændringer og/eller justeringer af praksis gav evalueringen anledning til?

**De ændringer vi har taget med, er de ændringer, hvor vi har set at børnene har trivedes mest.**

- F.eks. Vil vi gerne igen indføre den grad af selvhjulpethed, som vi havde opbygget inden Corona restriktionerne kom.
- De små grupper, med faste voksne og børn og med forudsigelige aktiviteter har givet en meget stor udvikling og trivsel. Men. Det koster mange personaleressourcer, og der kan derfor være begrænsninger i, hvad vi kan gøre.
- Leg med børnene i den femfasede legemodel, har helt sikkert en regulerende virkning på børnene nervesystem, hvor de derigennem får kendskab til hvordan deres krop har det i højt gear og i lavt gear.
- Den store betydning af, at kunne indgå i fællesskaber og hvor vigtigt struktur er for at dette kan lade sig gøre
- Forældrene er medspillere, på en anden måde og i højere grad end vi havde tænkt os. Det er vi glædeligt overraskede over, og ser virkelig forældrenes ressourcer som et bidrag til det pædagogiske grundlag i institutionen.
- Det pædagogiske grundlag skal være kulturbærende i institutionen. Derfor må vi løbende opdatere det, og løbende sende personaler på uddannelse, sådan at det pædagogiske grundlag både bevares og udvikles.

---

# Inddragelse af forældrebestyrelsen



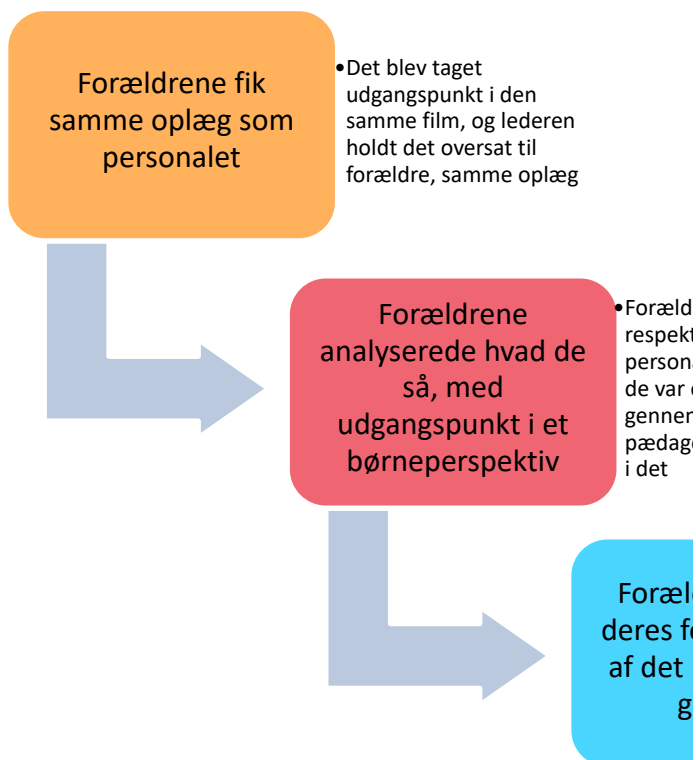


## Hvordan har vi inddraget forældrebestyrelsen i evalueringen af den pædagogiske læreplan?

Ud over, at vi har daglig kommunikation med forældrene, - hvor vi nogle gange har kommunikation flere gange dagligt om nødvendigt – Har vi fundet det helt nødvendigt at invitere forældrene med på direktionsganegen. DVS, at det var vigtigt for os, at forældrene får

1. Reel indflydelse på det pædagogiske grundlag,
2. Mulighed for at tage stilling til, hvad de som forældre mener forældrene kan bidrage med
3. Få indblik i børnenes hverdag og det pædagogiske arbejde og de overvejelser der ligger bag, og at have et rum, hvor de kan udtale sig generelt og har mulighed for udtale sig om det.

### Et eksempel på hvordan vi har gjort:



Vi blev meget overraskede over forældrenes valg af fokus. De valgte at de ikke ønskede at ændre noget i personalets tilgang, idet de var lidt benovede over, hvor meget personalet egentlig kunne. De valgte at have fokus på deres egen ageren i forhold til barneperspektivet når de f.eks. hentede og bragte børnene i garderoben. Og. De valgte ikke mindst, at det var den måde de gerne ville deltage på fremover. Den indflydelse de gerne ville have, var at tage stilling til, hvad de kunne bidrage med, under hvert enkelt punkt. Så processen er fortsat med de andre punkter. Vi har haft en pause under nedlukningerne, hvor vi skulle bruge tid og energi på meget andet end at gå videre med de nye styrkede læreplaner. Vi tager i efteråret 21 fat igen

Værdi Ministeriets beskrivelse	Børnehusets hidtidige syn på værdien	Forældrenes syn på værdien Efterår 19	Personalets omsætning af værdierne Efterår 19	Børnenes udbytte af indsatsen Januar 20
<b>Barnesyn/ Barneperspektiv</b> <b>Fokus er med udgangspunkt i FN's børnekonvention. Barndommen har værdi i sig selv. Barnet har ret til leg og medbestemmelse. Både drage omsorg for, og stimulere og udfordre børn for at understøtte deres trivsel udvikling dannelse og læring. Børn opfattes grundlæggende som selvstændige og kompetente, og der skal være plads til at være barn i et tillidsfuldt miljø med nærvær, forståelse, omsorg og tryghed, samt udfordringer og positive forventninger. Det er personalets opgave at rammesætte dette.</b>	<b>Barnesyn/Barneperspektiv</b> En anerkendende tilgang til hvert enkelt barn.  Som personale arbejder vi med at fremhæve de positive ressourcer barnet har.  Alle mennesker lærer og udvikler sig på forskellige måder. Vores grundsyn er, at børn skal have lov til at udvikle sig og tiltage sig læring på den måde der lige præcis passer til det enkelte barn eller børnegruppe.	<b>Barnesyn/Barneperspektiv</b> Forældrene skal kunne regulere sig selv til venlighed, og forstå, at et barn f.eks. kan være træt efter en lang dag, og at det kan have brug for lidt tid inden det går hjem. Forældrene skal prøve at tænke sig ind i børnenes hverdag, og være opmærksom på, at overgangsfaserne kan være svære for børnene og hjælpe dem igennem, ved at tage sig god tid til at tage tøj på m.v.  Evaluering: januar 20.	<b>Barnesyn</b> Personalet arbejder med, at se tingene så meget som muligt fra <b>Børnenes perspektiv</b> , Der gives tid og rum til at børnene kan trives, lære, udvikles og dannes. Der udvises respekt for børnenes initiativer og leg, samt venskaber, og de sindsstemninger børnene er i, samtidig med at det er den voksnes opgave, at blidt regulere barnet, så det opnår tryghed og glæde i sin hverdag.	<b>Barneperspektiv/Barnesyn</b> Børnene virker stolte over se at mestre opgaven. Dejligt at opleve, hvor meget børnene selv kan og hvor meget de gerne selv vil det.  Børnene er selv begyndt at g udtryk for at de selv gerne vil have oplevelsen af at mestre Det giver børnene en følelse selvtillid.  Give børnene et valg til beslutning om, hvad børnene gerne vil. Medbestemmelse og medinddragelse, så de oplever at være mester i eget liv.  Jeg er blevet gjort opmærksom på, hvor lidt der skal til for at gøre forandringer, men samt også at det er vigtigt at vi voksne hele tiden holdes til iden.

## Det fremadrettede arbejde



”En systematisk og udviklende evalueringskultur er central for den løbende udvikling af den pædagogiske praksis, og målet er bedre pædagogiske læringsmiljøer for børnene gennem en systematisk evalueringskultur og en meningsfuld og udviklende feedback til det pædagogiske personale.”

*Den styrkede pædagogiske læreplan, Rammer og indhold, s. 50-51*

## Hvilke områder af vores pædagogiske læringsmiljø vil vi fremadrettet sætte mere fokus på?

Vi vil sætte fokus på at der er en tydelig struktur, både i dagens gang, i rutinerne og i de pædagogiske aktiviteter. Efter Corona- hvis vi kan sige, at det er der vi er nu, skal der reetableres den vigtige struktur, som kan bære læringsmiljøerne, hvor disse sammen danner baggrund for et livsgladt læringsmiljø.

Lege vi få central betydning-, der er behov for at børnene bliver reguleret ind til en inkluderende hverdag. Det er de voksnes ansvar at skabe de inkluderende og stimulerende og favnende læringsmiljøer. Men det kan være et stort arbejde for børnene at deltage i dem. Derfor må vi både styrke det enkelte barns lege og læringskompetence, og samtidig tilrette læringsmiljøet, så det skaber en forudsætning for gode deltagelsesoplevelser.

---

## Hvordan vil vi justere organiseringen af vores evalueringskultur?

Vores evalueringskultur støtter vores meningsfulde drøftelser om den pædagogik der tilrettelægges for børnene. Den giver os også anledning til at reflektere over egne handlemåder, og over vores tone og kultur i huset. Det er af meget stor værdi, at vi bevarer vores mentaliserende og empatiske tilgang til børnene, hvor deres rationale bliver respekteret og italesat. Vi vil hjælpe børnene med at udvikle sig i den retning, som vi ved er godt for dem, men også i den retning barnet selv ønsker at udvikle sig.

Et eksempel:

Vi havde besluttet, at vi som en del af læreplansarbejdet, gerne ville generere læring, gennem børnenes egen motivation. Frederik vil så gerne spille fodbold med de andre, som var rigtigt gode til det. Han blev inviteret med, men kunne ikke løbe og kunne ikke spille bolden videre, for hans motorik gjorde, at han ikke kunne koordinere kroppen tilstrækkeligt til at han kunne ramme.

Så for at opfylde Frederiks ønske om, at være med, indvilligede han i at træne løb og spark mod mål. Noget, som vi absolut ikke kunne få ham med til, fordi han ofte kom til kort.

Det tog lang tid, med tålmodige pædagoger og kammerater, der var med på løbeturene og som ventede på ham.

En dag kunne Frederik spille med, og hans ønske blev opfyldt.

Børnemedbestemmelse er ikke kun en demokratisk proces som børnene skal kende og være en del af, den kan også være motiverende for læring og udvikling. Det gælder om at finde barnets ønsker og motivations punkter.

---

## Hvordan har eller vil vi på baggrund af denne evaluering ændre og/eller justere vores skriftlige pædagogiske læreplan?

Da vi hidtil i de sidste to år, har arbejdet med det pædagogiske grundlag, vil det få helt afgørende indflydelse på vores omformulering af læreplanen. Læreplanen vil blive løbende opdateret, så den forholder sig til de aktuelle behov for udvikling samt den grundudvikling, som vi mener at alle børn skal have mulighed for at få.

# Her kan I finde yderligere inspiration til arbejdet med den pædagogiske læreplan

Til at understøtte og inspirere jeres videre arbejde med evalueringskultur og den styrkede pædagogiske læreplan er der udviklet en række øvrige understøttende materialer. Alle inspirationsmaterialer – nuværende og kommende – kan findes på [www.emu.dk/dagtilbud](http://www.emu.dk/dagtilbud)



**Redskab til selvevaluering** er en ramme til systematisk at analysere jeres praksis inden for centrale områder i den styrkede pædagogiske læreplan.



**Redskab til forankringsproces** indeholder fem tilgange til, hvordan I kan arbejde med forandring og forankring af et stærkt pædagogisk læringsmiljø.



**Podcastserien Børnehøjde** er en faglig podcast om pædagogik og læreplan. Andet tema i serien sætter i tre afsnit fokus på evalueringskultur. Til temaet findes et dialogkort med spørgsmål til refleksion.



Alle materialer kan findes på [www.emu.dk/dagtilbud](http://www.emu.dk/dagtilbud)

Evaluering af arbejdet med den